



Shown  
with plastic  
bracket



Shown  
with metal  
bracket

Tested to  
ANSI/UL 711  
and ANSI/UL 299

Models FE5GR,  
FE10GR, FE1A10GR

Printed in Mexico  
M08-0137-008 M 05/11

#### **IMPORTANT! Please read carefully and save.**

This user's manual contains important information about your fire extinguisher's operation. If you are installing this fire extinguisher for use by others, you must leave this manual—or a copy of it—with the end user.

Read extinguisher label and the entire user's manual carefully before installing or using the unit. Make sure everyone in your household is completely familiar with the operation of the extinguisher, and review the instructions regularly. In an emergency, you will not have time to read instructions.

© 2011 BRK Brands, Inc. All rights reserved.  
Distributed by BRK Brands, Inc.  
3901 Liberty Street Road, Aurora, IL 60504-8122  
Consumer Affairs: (800) 323-9005 • [www.firstalert.com](http://www.firstalert.com)

Thank you for choosing First Alert® for your fire extinguisher needs. You have purchased a high quality fire extinguisher designed to protect you and your family in case of a fire danger.

## **IMPORTANT INFORMATION ABOUT FIRE EXTINGUISHERS**

**NOTE:** Be sure the extinguisher is rated to fight the type of fire most likely to occur in the area you choose to install it. Since household fires commonly start in the kitchen, you should always install an extinguisher in the kitchen. For added security, you should also install additional extinguishers in utility areas, and other living areas in your household.

**Fire extinguishers are classified by fire type. The A, B and C rating system defines the kinds of burning materials each fire extinguisher is designed to fight. The numbers in front of the A, B, or C indicate the rating for size of the fire the unit can extinguish. Using the wrong type of fire extinguisher can do more harm than good. Make sure you understand which fire extinguisher to use on each class of fire!**



**Class A rating:** The agent/powder is suitable for fighting small fires involving wood, paper, cloth, rubber, and some plastics.

**Class B rating:** The agent/powder is suitable for fighting small fires involving grease, oil, gasoline, kerosene, and other flammable liquids.

**Class C rating:** The agent/powder is suitable for fighting small fires in "live" electrical equipment.

FE5GR is rated **Class 5-B:C**.  
FE10GR is rated **Class 10-B:C**.  
FE1A10GR is rated **Class 1-A:10-B:C**.

## **READ BEFORE INSTALLING OR USING THIS FIRE EXTINGUISHER!**

### **⚠ DANGER!**

- This extinguisher is designed for use against small fires that have just started and are small enough to fight safely. It is not designed to fight large fires that are burning out of control. If the fire is too hot or smoky for you to get within 6 feet (2 meters) of it, do not try to fight it yourself. Warn everyone, evacuate the premises, and have someone call the Fire Department from outside the building. Trying to fight a large fire yourself can result in injury or death.
- Do not puncture or burn any fire extinguisher. The contents are under pressure, and the extinguisher could explode.
- Never locate this extinguisher close to an engine, stove or other source of heat. It is pressurized and could rupture or explode if exposed to temperatures over 150° F (66° C).

### **⚠ CAUTION!**

- This extinguisher contains a dry powder extinguishing agent. The agent/powder is nontoxic, but can irritate skin. When using this unit, avoid breathing the powder. Always ventilate the area after use.

## WHERE TO INSTALL THIS EXTINGUISHER

### A Fire Extinguisher Should Be Mounted:

- In the vicinity of (but not on or in) a potential source of heat and/or fire, like an oven or stove.
- Where it is easy to reach, near an exit or an escape route from the room.
- In a location that is convenient, in plain sight, and 3-1/2 to 5 feet (1 to 1.5 meters) above the floor.
- Store the extinguisher high enough to keep it out of the reach of small children.
- On a clean, dry surface where the temperature does not go above 120° F (49° C) or below -40° F (-40° C).

## HOW TO INSTALL THIS EXTINGUISHER

### ⚠ CAUTION!

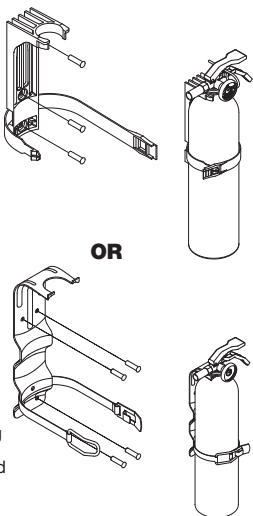
- Do not mount the extinguisher on drywall or plaster without adequate support. Use strong screws or bolts to mount the bracket securely into solid wood or metal that can support it, like a wooden partition stud. Secure mounting is needed so you can remove the extinguisher quickly and easily in an emergency. Also, if the extinguisher is not held securely, it could drop to the floor and injure people or damage the extinguisher.
- **DO NOT BREAK THE SAFETY SEAL!** This seal prevents accidental discharge of the fire extinguisher. Break the seal only in an emergency before using the fire extinguisher.

### INSTALL THE MOUNTING BRACKET ON A WALL

1. The extinguisher has a bracket for wall mounting.
2. Install the mounting bracket on a wooden stud or other solid surface that will support the weight of the extinguisher using the screws or bolts you purchased.

**NOTE:** Since wall surface types vary, **mounting screws are not included.** Purchase screws or bolts specifically designed for the surface on which you will mount the fire extinguisher. The fire extinguisher label lists its maximum weight. Mounting screw head type should be #8 pan on round head screws with #8 flat washers.

3. After installing the mounting bracket, replace the extinguisher on the bracket with the label facing outward, so the label can be easily read. Wrap the bracket strap around the cylinder and snap the buckle closed.



### INSTALLING THE MOUNTING BRACKET IN A MARINE CRAFT

According to the NFPA Standard 302 (Fire protection Standard for Pleasure and Commercial Motor Craft):

- On marine craft, portable fire extinguishers shall be located to be readily accessible. Extinguishers shall be secured with a marine bracket to permit immediate release.
- On marine craft, extinguisher agent cylinders shall be mounted a minimum of 2 inches (5 cm) above moist or wet surfaces to reduce the danger of corrosion.

## CHECKING AND INSPECTING THE FIRE EXTINGUISHER

### ⚠ WARNING!

- **DO NOT CHECK THE PRESSURE OR TEST THE FIRE EXTINGUISHER BY SQUEEZING THE LEVER, EVEN BRIEFLY. ONCE USED, IT WILL GRADUALLY LOSE PRESSURE AND WILL NOT BE FULLY CHARGED FOR USE IN AN EMERGENCY.**
- **When the pointer drops into the red area, the extinguisher may still be pressurized, but must be recharged.**

1. Inspect the extinguisher once a week. Remove the extinguisher from the mounting bracket and inspect the gauge. If the yellow pointer is in the GREEN area, the extinguisher is properly pressurized and ready to use. **If the pointer drops into the RED area, the extinguisher has lost some pressure and should be replaced.**
2. Check for signs of damage or misuse. Make sure you can still read all the text on the label. Carefully examine the surface of the extinguisher for corrosion. You can help prevent corrosion by cleaning the extinguisher if it gets wet or dirty. If you notice corrosion during the warranty period, return the unit to First Alert® (see "Limited Warranty" at the end of this manual).
3. Make sure the tamper indicator ("safety seal") is still intact and the nozzle is clean and unobstructed.
4. When you finish inspecting the extinguisher, always put it back securely into the mounting bracket.

### IMPORTANT!

For more information about fire extinguishers, consult the NFPA Standard #10, "Portable Fire Extinguishers," available from the National Fire Protection Association, Inc., Batterymarch Park, Quincy, MA 02169, USA.

# HOW TO OPERATE YOUR FIRE EXTINGUISHER IN A FIRE EMERGENCY

## **⚠ DANGER!**

- Make sure your extinguisher may be safely and effectively used on the small fire you want to fight. Always use extreme caution when fighting any fire. Fight a fire only where there is a clear escape path to allow you to get out safely if the fire gets worse.

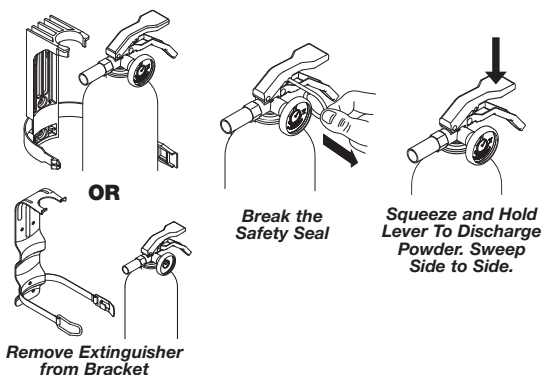
## **⚠ WARNING!**

- Avoid breathing smoke and heated fumes; stay low if necessary. Burning materials will release toxic fumes. Inhaling these fumes may cause injury or death.

## **⚠ CAUTION!**

- Always stand back far enough away from the fire—near an exit—and make sure nothing is between you and your escape route. If you get too close to a fire, you risk getting burned or hit by splattering material like grease. If the fire is too hot or smoky for you to get within 6 feet (2 meters), **DO NOT** try to fight the fire yourself. Evacuate immediately and call the Fire Department.
- For fires on a kitchen stove, turn oven or burners off immediately if possible. If you can't reach the oven or burner controls safely, extinguish the fire first, then turn them off.
- Fight the fire from an upwind direction with your back to any strong air current. Trying to fight a fire with currents blowing towards you can result in serious injury.

## TO FIGHT THE FIRE



1. Remove the extinguisher from the mounting bracket.
2. Hold the unit firmly with the nozzle facing away from you. Pull out the pin to break the "Safety Seal". You won't be able to squeeze the lever until the safety seal is removed.
3. Stand back 6 feet (2 meters) from the fire and make sure the fire is not between you and your exit.
4. Hold the extinguisher upright and aim the nozzle at the base of the fire.
5. Squeeze and hold the lever to discharge the powder.
6. Sweep the spray at the base of the burning material, using quick side-to-side motions. (If the spray scatters the fire, move back.)
7. Move slowly towards the fire as the extinguisher spray pushes the fire back. Maintain a 6-foot (2 meter) distance between you and the front of the fire at all times.
8. Completely discharge the contents of the extinguisher and make sure the fire is completely out. Flashbacks are common with fires.
9. For kitchen fires on a kitchen stove, turn off the stove immediately if possible, otherwise as soon as it is safe.
10. If you suspect a fire had an electrical origin, shut off the electrical power, if possible, without eliminating your escape route. Do not touch electrical wires or appliances.
11. After you have completely discharged your extinguisher, leave the building and close all the doors behind you.

## AFTER THE FIRE IS EXTINGUISHED

### **⚠ DANGER!**

Do not turn the electrical power back on or plug in any appliances until the area has been cleaned up completely. It is very important to remove the powder from electrical equipment after a fire. If the powder gets wet, it can conduct electricity. (Using a dry chemical extinguisher on wet electrical equipment may be hazardous for this reason.) This may worsen an electrical leakage problem, impair the equipment's insulation, or create an electrical shock hazard.

#### **If the fire was on a kitchen stove:**

- Make sure the oven and all burners are turned off.
- Clean up the powder completely before using the stove or oven. See "How to Clean After Using a Fire Extinguisher". Ventilate the area thoroughly.

#### **If you think the fire had an electrical origin:**

- Shut off the electrical power, if possible--do not touch any electrical wires or appliances.
- Leave the building and close all doors behind you. Call the Fire Department and have them inspect the premises. As soon as they say it's safe to return, ventilate the area thoroughly.
- Have a licensed electrician inspect your electrical system. Do not turn the power back on or plug in any electrical equipment until the inspection has been completed.

## HOW TO CLEAN AFTER USING A FIRE EXTINGUISHER

**NOTE:** The powder spray from the extinguisher may spread over a wide area, and may soil upholstery, carpets and walls.

- Sweep/vacuum up as much of the powder as possible. Then use a damp cloth to wipe off the remaining agent.
- If you have any questions about cleaning appliances that the agent has come into contact with, please contact the appliance manufacturer.

## IF YOUR EXTINGUISHER NEEDS SERVICE

This fire extinguisher is rechargeable by a certified fire equipment dealer, regardless of how much of the content was used.

Once a year, a certified fire equipment dealer, in accordance with the service manual identified on the fire extinguisher label, should service the fire extinguisher. Please refer to your local telephone directory for a certified dealer.

### **⚠CAUTION!**

**Do not try to service or repair this fire extinguisher under any circumstances. Do not try to remove the nozzle or valve assembly. This is a pressurized device that can cause serious injury if tampered with.**

If there is a problem and it is still under warranty, please see "How to Obtain Warranty Service" in the Limited Warranty.

## DISPOSING OF A USED EXTINGUISHER

If you choose not to have a used extinguisher refilled or a non-working unit repaired, take it outdoors, turn it upside down, and discharge it completely. Dispose of the empty unit properly, and replace it with a new fire extinguisher.

### **⚠DANGER!**

**Never puncture, burn or expose this fire extinguisher to temperatures over 150° F (66° C) even if it is fully discharged. The contents are under pressure and it could explode.**

## LIMITED WARRANTY

BRK Brands, Inc. ("BRK") the maker of First Alert® brand products, warrants that for a period of ten years from the date of purchase, this product will be free from defects in material and workmanship. BRK, at its option, will repair or replace this product or any component of the product found to be defective during the warranty period. Replacement will be made with a new or remanufactured product or component. If the product is no longer available, replacement may be made with a similar product of equal or greater value. This is your exclusive warranty.

This warranty is valid for the original retail purchaser from the date of initial retail purchase and is not transferable. Keep the original sales receipt. Proof of purchase is required to obtain warranty performance. BRK dealers, service centers, or retail stores selling BRK products do not have the right to alter, modify or any way change the terms and conditions of this warranty.

This warranty does not cover normal wear of parts or damage resulting from any of the following: negligent use or misuse of the product, use on improper voltage or current, use contrary to the operating instructions, disassembly, repair or alteration by anyone other than BRK or an authorized service center. Further, the warranty does not cover acts of God, such as fire, flood, hurricanes and tornadoes.

BRK shall not be liable for any incidental or consequential damages caused by the breach of any express or implied warranty. Except to the extent prohibited by applicable law, any implied warranty of merchantability or fitness for a particular purpose is limited in duration to the duration of the above warranty. Some states, provinces, or jurisdictions do not allow the exclusion or limitation of incidental or consequential damages or limitations on how long an implied warranty lasts, so the above limitations or exclusion may not apply to you. This warranty gives you specific legal rights, and you may also have other rights that vary from state to state, or province to province.

### **How to Obtain Warranty Service**

**Service:** If service is required, do not return the product to your retailer. In order to obtain warranty service, contact the Consumer Affairs Division at 1-800-323-9005, 7:30 AM to 5:00 PM, Central Standard Time, Monday through Friday. To assist in serving you, please have the model number and date of purchase available when calling.

**Address:** 25 Spur Drive, El Paso, TX 79906

Marine Type, U.S.C.G. Type B:C, Size I  
U.S.C.G. Approval Number 162.028/EX3622  
Valid only with Bracket Number P87-0340  
or Bracket Number B70-0161 and Strap Number S70-0007.  
Bracket included.

First Alert® is a registered trademark of the First Alert Trust.



Se muestra con soporte plástico



Se muestra con soporte metálico

Probado según ANSI/UL 711 y ANSI/UL 299

Impreso en México  
M08-0137-008 M 05/11

Modelos FE5GR, FE10GR, FE1A10GR

#### ¡IMPORTANTE!

#### Lea cuidadosamente y conserve estas instrucciones.

El manual del usuario contiene información importante sobre el funcionamiento del extintor de incendios. Si se va a instalar esta unidad para que la usen otras personas, deje el manual o una copia de éste con los usuarios.

Lea atentamente la etiqueta del extintor y todo el manual del usuario antes de instalar o usar la unidad. Cerciérese de que todos en su casa estén totalmente familiarizados con el funcionamiento del extintor, y repase regularmente las instrucciones. En una emergencia no tendrá tiempo de leer las instrucciones.

© 2011 BRK Brands, Inc. Todos los derechos reservados.

Distribuido por BRK Brands, Inc.

3901 Liberty Street Road, Aurora, IL 60504-8122

Servicios del consumidor: (800) 323-9005 • [www.firstalert.com](http://www.firstalert.com)

Gracias por adquirir First Alert® para satisfacer sus necesidades de extintores. Ha comprado un extintor de alta calidad diseñado para protegerlo a usted y a su familia en caso de peligro de incendio.

## INFORMACIÓN IMPORTANTE SOBRE EXTINTORES DE INCENDIOS

**NOTA:** Cerciérese de que el extintor esté clasificado para combatir el tipo de incendio que más probabilidades tenga de originarse en el área donde se va a instalar. Siempre instale un extintor en la cocina, ya que ahí se producen la mayoría de los incendios. Para brindar mayor protección, se deben instalar unidades adicionales en áreas de servicios y demás habitaciones usadas frecuentemente por la familia.

Los extintores se clasifican según el tipo de incendio. El sistema de clasificación A, B y C define los tipos de materiales combustibles que cada extintor es capaz de combatir. Los números delante de las letras A, B, o C indican la clasificación según la magnitud del incendio que puede apagar el extintor. Usar un extintor incorrecto puede causar incluso más daño. ¡Cerciérese de conocer cabalmente el tipo de extintor que debe usar según el tipo de incendio!



**Clase A:** El agente/polvo químico está clasificado para combatir incendios pequeños de madera, papel, género, goma y algunos plásticos.



**Clase B:** El agente/polvo químico está clasificado para combatir incendios pequeños de grasa, aceite, gasolina, kerosene y otros líquidos inflamables.



**Clase C:** El agente/polvo químico está clasificado para combatir incendios pequeños de equipos eléctricos bajo tensión.

FE5GR clasificado para combatir incendios clase 5-B:C.

FE10GR clasificado para combatir incendios clase 10-B:C.

FE1A10GR clasificado para combatir incendios clase 1-A:10-B:C.

## ¡LEA ESTAS INSTRUCCIONES ANTES DE INSTALAR O USAR EL EXTINTOR!

### ⚠ ¡PELIGRO!

- Este extintor está diseñado para combatir incendios recién iniciados y que sean lo suficientemente pequeños para apagarlos en forma segura. No sirve para combatir incendios grandes que arden fuera de control. Si el incendio produce demasiado calor o humo para combatirlo a 2 metros (6 pies) de distancia, no intente apagarlo por sí mismo. Avise a los demás, abandone el inmueble y llame a los bomberos desde fuera del edificio. El intentar combatir un incendio grande por sí mismo puede causar lesiones graves o la muerte.
- Nunca perforo ni queme un extintor de incendios. El contenido está bajo presión y la unidad podría explotar.
- Nunca instale este extintor cerca de un motor, cocina, estufa u otra fuente de calor. El extintor está presurizado y podría reventar o explotar si se expone a temperaturas superiores a 66° C (150° F).

### ⚠ ¡PRECAUCIÓN!

- Este extintor contiene polvo químico seco. El agente/polvo químico no es tóxico, pero puede irritar la piel. Evite respirar el polvo al usar la unidad. Siempre ventile el área después de usarla.

## DÓNDE INSTALAR EL EXTINTOR

Un extintor se debe montar:

- Cerca, pero no sobre ni en el interior de una fuente potencial de calor y/o incendio, como un horno o cocina.
- En un lugar de fácil acceso, cerca de una ruta de salida o escape de la habitación.
- En una ubicación práctica, despejada y a 1,06 a 1,52 metros (3 1/2 a 5 pies) del suelo.
- Coloque el extintor lo suficientemente alto para que quede fuera del alcance de los niños pequeños.
- En una superficie limpia y seca donde la temperatura no supere los 49° C (120° F) ni sea inferior a -40° C (-40° F).

## CÓMO INSTALAR EL EXTINTOR

### ¡PRECAUCIÓN!

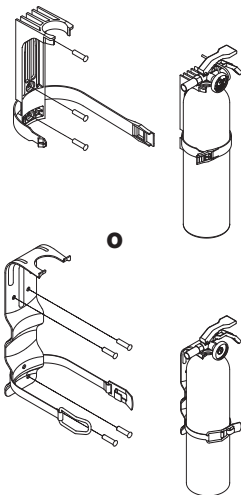
- No monte el extintor en paredes de yeso sin el soporte adecuado. Use pernos o tornillos resistentes para montar el soporte firmemente en una superficie de madera o metal que pueda resistir su peso, como por ejemplo un poste de tabique. Es importante montar el extintor en forma segura para poder retirarlo rápida y fácilmente durante una emergencia. Además, si el extintor no queda bien instalado, podría caer y dañarse o herir a alguna persona.
- ¡NO ROMPA EL SELLO DE SEGURIDAD! El sello impide que el extintor se descargue accidentalmente. Rompa el sello sólo en una emergencia antes de usar el extintor.

## CÓMO INSTALAR EL SOPORTE DE MONTAJE EN UNA PARED

1. El extintor cuenta con un soporte para montaje en la pared.
2. Instale el soporte de montaje en un poste de madera u otra superficie sólida que resista el peso del extintor mediante los tornillos o pernos que adquirió.

**NOTA:** Debido a la variedad en los tipos de superficie, **los tornillos de montaje no se incluyen.** Use tornillos o pernos especialmente diseñados para la superficie en la cual montará el extintor. En la etiqueta del extintor encontrará el peso máximo de la unidad. El tornillo de montaje debe ser del tipo de cabeza plana #8 sobre tornillos de cabeza redonda con arandelas planas #8.

3. Después de instalar el soporte de montaje, coloque el extintor en el soporte con la etiqueta hacia afuera para poder leerla fácilmente. Enrolle la banda del soporte alrededor del cilindro y trabe la hebilla.



## COMO INSTALAR EL SOPORTE DE MONTAJE EN UNA EMBARCACIÓN

Según la norma No. 302 de la NFPA (Norma de protección contra incendios para embarcaciones motorizadas comerciales y de excursión):

- La embarcación deben contar con extintores portátiles ubicados en lugares de fácil acceso. Los extintores deben asegurarse con soportes especiales para embarcaciones a fin de poder liberarlos inmediatamente.
- En la embarcación, los cilindros con agentes extintores se deben montar a una distancia mínima de 5 cm (2 pulg.) sobre superficies mojadas o húmedas a fin de reducir el riesgo de oxidación.

## CÓMO REVISAR E INSPECCIONAR EL EXTINTOR

### ¡ADVERTENCIA!

- **NO VERIFIQUE LA PRESIÓN NI PRUEBE EL EXTINTO APRETANDO LA PALANCA, NI SIQUIERA BREVEMENTE. UNA VEZ USADO, EL EXTINTOR PERDERÁ PRESIÓN GRADUALMENTE Y NO ESTARÁ LO SUFICIENTEMENTE CARGADO PARA USARLO DURANTE UNA EMERGENCIA.**
- Cuando la aguja caiga a la zona roja, el extintor puede estar aún presurizado, pero se debe recargar.

1. Revise el extintor una vez por semana. Retire el extintor del soporte de montaje y revise el manómetro. Si la aguja amarilla está en el área VERDE, el extintor está correctamente presurizado y listo para usarse. Si la aguja está en el área ROJA, el extintor ha perdido presión y debe reemplazarse.
2. Revise si hay señales de daños o uso indebido. Cerciórese de que todavía se pueda leer el texto de la etiqueta. Revise cuidadosamente la superficie del extintor por si presenta óxido. La formación de óxido se puede evitar limpiando el extintor cada vez que se moje o ensucie. Si detecta óxido durante la vigencia de la garantía, devuelva la unidad a First Alert® (consulte la información sobre la garantía limitada al final de este manual).
3. Cerciórese de que el indicador de manipulación indebida ("sello de seguridad") aún esté intacto y cerciórese de que la boquilla esté limpia y sin obstruir.
4. Vuelva a colocar el extintor en el soporte de montaje una vez que haya terminado de revisarlo.

### ¡IMPORTANTE!

Para obtener mayor información sobre los extintores de incendio, consulte la norma No. 10 "Portable Fire Extinguishers" (Extintores de incendio portátiles) de la NFPA disponible escribiendo a la asociación de protección contra incendios: National Fire Protection Association, Inc., Batterymarch Park, Quincy, MA 02169, EE.UU.

# CÓMO USAR EL EXTINTOR EN UNA EMERGENCIA DE INCENDIO

## ⚠️PELIGRO!

- Cerciórese de que el extintor se pueda usar en forma segura y eficaz para combatir el incendio pequeño en cuestión. Siempre tenga el máximo de precaución al combatir un incendio. Combata el fuego sólo donde haya una ruta de salida despejada a fin de escapar rápidamente si el fuego aumenta.

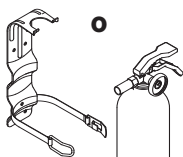
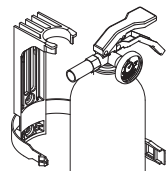
## ⚠️ADVERTENCIA!

- Evite respirar el humo y las emanaciones calientes; permanezca cerca del suelo si es necesario. Los materiales en combustión liberan emanaciones tóxicas, las cuales pueden causar lesiones graves o la muerte.

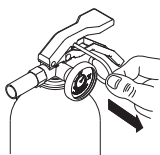
## ⚠️PRECAUCIÓN!

- Permanezca siempre bien alejado del fuego, cerca de la salida, y cerciórese de que nada se interponga entre usted y la ruta de escape. Si se acerca demasiado, corre el riesgo de quemarse o ser alcanzado por materiales que salpican como la grasa. Si el incendio produce demasiado calor o humo para combatirlo a 2 metros (6 pies) de distancia, NO intente apagarlo por sí mismo. Abandone el lugar y llame a los bomberos inmediatamente.
- En caso de incendios en la cocina, intente apagar inmediatamente los quemadores. Si no puede acercarse a los controles del horno o de las hornillas o quemadores en forma segura, apáguelos después de extinguir el fuego.
- Combata el fuego en una posición contra el viento con la espalda hacia cualquier corriente fuerte de aire. Combatir el fuego cuando el viento sopla hacia su cuerpo puede causar quemaduras o lesiones graves.

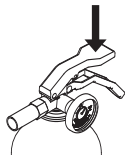
## PARA COMBATIR EL INCENDIO



*Retire el extintor del soporte*



*Rompa el Sello de Seguridad*



*Presione la palanca y mantenerla apretada para descargar el polvo. Rocíe de lado a lado.*

1. Retire el extintor del soporte de montaje.
2. Sostenga firmemente el extintor con la boquilla apuntando en dirección contraria a usted. Tire del pasador para romper el sello de seguridad. No se podrá apretar la palanca sino hasta que se haya retirado el sello.
3. Permanezca a 2 metros (6 pies) del fuego y cerciórese de que nada se interponga entre usted y la ruta de salida.
4. Sostenga verticalmente el extintor y dirija la boquilla hacia la base del fuego.
5. Presione la palanca y mantenerla apretada para descargar el polvo.
6. Rocíe el contenido sobre la base del material en combustión con movimientos rápidos de lado a lado. (Retroceda si el rocío dispersa el fuego.)
7. Avance lentamente hacia el fuego a medida que el rocío empuja el fuego hacia atrás. Mantenga en todo momento una distancia de 2 metros (6 pies) entre usted y las llamas más cercanas.
8. Descargue completamente el contenido del extintor y cerciórese de que el fuego esté completamente apagado. Los rebotes son comunes en los incendios.
9. En caso de incendios en la cocina, intente apagar inmediatamente las hornillas o quemadores si es posible, o apenas sea seguro.
10. Si cree que el fuego se originó por un desperfecto eléctrico, desconecte la energía eléctrica si es posible, sin obstruir su ruta de escape. No toque ningún cable ni artefacto eléctrico.
11. Tras descargar el contenido del extintor abandone el inmueble y cierre todas las puertas.

## DESPUÉS DE QUE EL INCENDIO SE HAYA APAGADO

### ⚠️PELIGRO!

No conecte la energía eléctrica ni enchufe ningún artefacto sino hasta que se haya limpiado completamente el área. Es muy importante retirar el polvo de los equipos eléctricos después de un incendio. Si el polvo se moja, puede conducir electricidad (es por esta razón que puede ser peligroso usar un extintor de agentes químicos secos en equipos eléctricos mojados). Esto puede empeorar un problema de fuga eléctrica, dañar el aislamiento del equipo o crear un peligro de descarga eléctrica.

Si el incendio se originó en una cocina:

- Cerciórese de que todas las hornillas o quemadores estén apagados.
- Limpie completamente el polvo antes de usar la cocina o el horno. Consulte la sección "Cómo realizar la limpieza tras usar un extintor de incendios". Ventile completamente el área.

*Continúa...*

## **Después de que el incendio se haya apagado, continuación**

### **Si cree que el incendio se originó por un desperfecto eléctrico:**

- Desconecte la energía eléctrica si es posible, y no toque ningún cable ni artefacto eléctrico.
- Abandone el inmueble y cierre todas las puertas. Llame a los bomberos y deje que revisen el lugar. Ventile completamente el área una vez que los bomberos hayan asegurado que se puede volver a ingresar al inmueble.
- Solicite a un electricista calificado que revise el sistema eléctrico. No conecte la energía eléctrica ni enchufe ningún equipo eléctrico sino hasta que se haya efectuado la revisión.

## **CÓMO REALIZAR LA LIMPIEZA TRAS USAR UN EXTINTOR DE INCENDIOS**

**Nota:** El rocío de polvo del extintor se puede esparcir por una amplia área y puede manchar la tapicería, alfombras y paredes.

- Barra/aspire la mayor cantidad de polvo posible. Luego use un paño húmedo para eliminar el resto del agente.
- Si tiene dudas sobre cómo limpiar un artefacto que haya entrado en contacto con el agente, comuníquese con el fabricante de la unidad.

## **SI EL EXTINTOR REQUIERE MANTENIMIENTO**

Este extintor debe ser recargado por un distribuidor certificado sin importar la cantidad de polvo que se utilizó.

Una vez al año, un distribuidor autorizado debe dar mantenimiento al extintor según el manual de mantenimiento identificado en la etiqueta de la unidad. Consulte la guía de teléfonos de su localidad para encontrar un distribuidor certificado.

### **⚠PRECAUCIÓN!**

**Por ningún motivo intente dar mantenimiento o reparar el extintor. No retire el conjunto de la boquilla o válvula. Ésta es una unidad presurizada que puede causar graves lesiones si se manipula indebidamente.**

Si el extintor presenta problemas y la garantía aún está vigente, consulte la sección "Cómo obtener servicio de garantía" en la garantía limitada.

## **CÓMO DESECHAR UN EXTINTOR USADO**

Si no desea recargar un extintor usado ni reparar uno que esté averiado, lleve el extintor a la intemperie, colóquelo en posición invertida y descargue completamente su contenido. Deseche como es debido la unidad vacía y reemplácela por una nueva.

### **⚠PELIGRO!**

**Nunca perforo, queme ni exponga un extintor a temperaturas superiores a 66° C (150° F) aunque esté completamente descargado. El contenido está bajo presión y la unidad podría explotar.**

## **GARANTÍA LIMITADA**

BRK Brands, Inc. ("BRK"), el fabricante de los productos marca First Alert®, garantiza que por un período de 10 años a partir de la fecha de compra, este producto estará libre de defectos de material y de fabricación. BRK, a su elección, reparará o reemplazará este producto o cualquiera de sus componentes que estén defectuosos, durante el período de vigencia de su garantía. El reemplazo será hecho con un producto o componente nuevo ó reparado. Si el producto ya no estuviera disponible, el reemplazo será hecho con un producto similar de igual o mayor valor. Esta es su garantía exclusiva.

Esta garantía es válida para el comprador original, a partir de la fecha de compra y no es transferible. Conserve el recibo de compra original. Se requiere comprobante de compra para hacer válida su garantía. Representantes de BRK, centros de servicio o tiendas al menudeo que vendan productos de BRK no están autorizados a alterar, modificar o cambiar en modo alguno los términos y condiciones de esta garantía.

Esta garantía no cubre el desgaste normal de las partes o el daño como resultado de lo siguiente: uso negligente o mal uso de el producto, uso con voltaje o corriente incorrecto, uso contrario a las instrucciones de operación, desensamble, reparación o alteraciones hechas por personal o centro de servicio no autorizado por BRK. Además, esta garantía no cubre actos impredecibles como incendio, inundaciones, huracanes y tornados.

BRK no será responsable por daños accidentales o a consecuencia de el incumplimiento de cualquier garantía expresa o implícita. Excepto hasta donde lo prohíba la ley vigente, toda garantía implícita de comercialidad o idoneidad para fines particulares esta limitada en duración al período de la garantía actual. Algunos estados, provincias o jurisdicciones no permiten la exclusión o limitación de daños accidentales o consecuenciales, ni un límite en la duración de una garantía implícita, por lo que las limitaciones o exclusiones anteriores pueden no ser pertinentes para su caso particular. Esta garantía le otorga derechos legales específicos, y puede que tenga otros derechos que varíen de una jurisdicción a otra.

### **Como obtener el servicio de garantía**

**Servicio:** Si requiere de servicio, no regrese el producto a la tienda en donde lo compró. Para obtener el servicio de garantía, comuníquese con el departamento de Atención al Cliente (Consumer Affairs Division) al teléfono 1-800-323-9005, de 7:30 AM a 5:00 PM, tiempo del centro (Estados Unidos), de Lunes a Viernes. Para poder brindarle un mejor servicio, por favor tenga a la mano el número de modelo y fecha de compra al momento de llamar.

**Dirección:** 25 Spur Drive, El Paso, TX 79906

Tipo marino, Tipo U.S.C.G. (Guardia Costera de EE.UU.) B:C, Tamaño I

Número de aprobación de U.S.C.G. 162.028/EX3622

Válido sólo con el soporte número P87-0340

o B70-0161 y la banda número S70-0007.

Incluye soporte.

First Alert® es una marca registrada de First Alert Trust.