

## IN-LINE CENTRIFUGAL FANS OF VENTS VKP SERIES

**EN** User's  
manual

**FR** Manuel  
d'utilisation

**ES** Manual  
de usuario





## READ AND SAVE THESE INSTRUCTIONS

### WARNING!

TO REDUCE THE RISK OF FIRE, ELECTRIC SHOCK, INJURY TO PERSONS, READ THE INSTRUCTIONS CAREFULLY

1. Use this unit only in the manner intended by the manufacturer. If you have questions, contact the manufacturer.
2. Before servicing or cleaning the unit, switch off the power at the service panel and lock it to prevent power from being switched on accidentally. When the power can not be locked securely, fasten a prominent warning device, such as tag, to the service panel.
3. Installation work and electrical wiring must be done by qualified person(s) in accordance with all applicable codes and standards, include fire-rated construction codes and standards.
4. Sufficient air is needed for proper combustion and exhausting of gases through the flue (chimney) of fuel burning equipment to prevent backdrafting. Follow the heating equipment manufacturer's guideline and safety standards, such as those published by the National Fire Protection Association (NFPA), and the American Society for Heating, Refrigeration and Air Conditioning Engineers (ASHRAE), and the local code authorities.
5. When cutting or drilling into wall or ceiling, do not damage electrical wiring and other hidden utilities.
6. Fans with exhaust ducts must always be vented to the outdoors.
7. This unit may have sharp edges. Use caution to avoid being cut when installing and cleaning.
8. This unit must be grounded.

### CAUTION!

1. For general ventilating use only. For use in non fire rated installations only. Do not use exhaust hazardous or explosive materials and vapors.
2. For interior use only. Mount with the lowest moving parts at least 8 feet (2.5 meters) above the floor or grade level.
3. To avoid motor damage and noisy and/or unbalanced impeller, keep drywall spray, construction duct, etc. Off power unit.
4. Before installation unit one must be convinced of absence of visible damages of impeller and housing. Inwardly housing must not be parts, which can damage to blades of the impeller.
5. Please read specification label on product for further information and requirements.
6. Not for installation by children or any person who is unable to follow these safety guidelines.
7. Connect through switch built into fixed wiring. Gap between breaker contacts on all poles must be not less than 1/8".
8. Do not close or block unit inlets and outlets in order to allow optimal air passage. Do not sit or put objects on the unit.
9. Store fan in manufacturer's packaging in ventilated room at temperatures between 41 and 104°F and relative humidity not more than 80%.



Products are in-line centrifugal VKP mini fans enclosed in a metal case for mounting in round ventilation stacks. Fans are designed for wall and ceiling mounting, intake or extract ventilation in domestic, public and industrial premises. Fans are also applicable for construction projects of multi-storey buildings where they can be used as forced-draft fans connected to variable air volume (air change, ventilation) system.

Each set contains:

1. Fan - 1 pc;
2. Screws with dowels - 4 pcs;
3. Manual;
4. Packing box.

Fans are compatible with 3 1/8 inches (80mm), 3 15/16 inches (100mm), 4 15/16 inches (125mm), 5 7/8 inches (150 mm) diameter ducts.

Different variants of wall and ceiling mounting of vertical and horizontal fans are shown on Fig. 1-3. The process of fan mounting with the use of a bracket together with four screws and dowels is shown on Fig. 4-8. The process of ventilation stack attachment is shown on Fig. 9-12. Air flow direction should match the direction of an arrowhead placed on the fan case.

Input: 120V AC 60Hz.

Fans are designed for continuous operation without disconnection from network. Scheme of fan connection to the power network is shown on Fig. 13. To connect the fan to the power network it is necessary to:

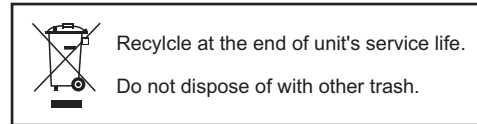
- shut off the power network (Fig. 14);
- remove the cover from the terminal box (Fig.15);
- remove the clamping bar (Fig. 16);
- lay out the cables through the terminal box lug, remove the insulation from the cables ends for ¼ of an inch (6-7mm) length, connect them to proper terminals up to the stop of insulation and fix with screws (Fig.17);
- place back the clamping bar, tighten up the lug and install the cover on the terminal box (Fig.18).

Protection rating from access to dangerous parts and water penetration for fans IPX4. Fans can be operated at ambient temperatures between -13 ° F and +95 ... +149 ° F (for the details, please, see the manufacturer's catalog).

Fan construction is constantly being improved, that is why some models can differ slightly from those described in this manual models.

Fan surfaces need to be cleaned of dirt and dust regularly by using a soft, wet cloth and mild detergent (Fig. 19-22).

Do not allow liquids to come in contact with the electric motor. Wipe surfaces dry after cleaning.



#### WARRANTY

Production meets standard operating requirements in the territory of the USA and Canada.

Manufacturer guarantees normal operation of the unit for 60 months from the date of resale, subject to the compliance with transport, storage, mounting and operation rules.

If proof of sales date is absent, warranty period is calculated from the production date.

In case of failure due to faulty equipment warranty period, the consumer has the right to exchange it.

The unit can be exchanged at the following address:

Bodor Vents, LLC  
11013 Kenwood Road Cincinnati, Ohio 45242  
Phone: (513)348-3853  
e-mail: bodorvents@cinci.rr.com

Manufacturer is not responsible for damages resulting from misuse of the unit or gross mechanical alteration.

Owner of the unit must follow the guidelines set forth in the manual.



## FAN REFERENCE SCHEME

**XXX XXX/XXxX X**

Fan series identification:

\_\_\_ - standard casing

mini - compact casing

Outlet/inlet pipe diameter

x number of inlet pipes:

80, 80/80x2, 80/80x4,

100, 100/80x2, 100/80x4, 100/100x2, 100/100x4,

125, 125/100x2

150, 150/125x2

160

Fan type:

VKP

### Examples of identification:

A rectangular shaped in-line fan enclosed in a metal case, designed for mounting in ventilation stacks with diameter of 3 1/8 inches (80mm), supplied with one inlet pipe with diameter of 3 1/8 inches (80mm) VKP mini

A rectangular shaped in-line fan enclosed in a metal case, designed for mounting in ventilation stacks with diameter of 3 15/16 inches (100mm), supplied with two inlet pipes, each inlet pipe with diameter of 3 1/8 inches (80mm) VKP 100/80x2 mini.



## LISEZ ET SAUVEGARDEZ CES INSTRUCTIONS

### ATTENTION!

AFIN DE REDUIRE LES RISQUES D'INCENDIE, DE CHOC ELECTRIQUE OU DE BLESSURES CORPORELLES, OBSERVER CE QUI SUIT:

1. Utilisez seulement l'appareil tel que prévu par le fabricant. Communiquer avec le fabricant pour toute question.
2. Avant de procéder à l'entretien ou au nettoyage de l'appareil, interrompre le courant au panneau de service et fermer le panneau de service à clé afin qu'on ne le redémarre pas de façon accidentelle. En cas où le panneau de service ne peut être fermé à clé, attachez solidement le dispositif d'avertissement bien visible, tel qu'une plaque, au panneau de service.
3. Les travaux d'installation et de raccordement électrique doivent être effectués par des personnes qualifiées conformément aux codes et normes applicables, y compris les codes de protection contre les incendies.
4. Une quantité suffisante d'air est indispensable pour la combustion et l'échappement des gazes à travers le conduit (le tuyau) de l'équipement de combustion afin de prévenir le contre-tirage. Respecter le guide du fabricant pour l'équipement de chauffage et les standards de sécurité tels que ceux publiés par l'Association Nationale de Protections contre les Incendies (ANPI) et de la Société Américaine des Ingénieurs du Chauffage, de la Réfrigération et de la Climatisation (SAICRC), aussi que des autorités du règlement local.
5. En taillant ou en perforant les murs et les plafonds, attention de ne pas endommager les fils électriques ou autres appareils dissimulés.
6. Les ventilateurs doivent toujours être ventilés sur l'extérieur.
7. Cet appareil peut avoir des bords tranchants. Soyez vigilant afin d'éviter des coupures lors de l'installation et le nettoyage.
8. Cet appareil doit être mis à la terre.

### PRECAUTIONS!

1. Pour usage de ventilation générale seulement. Pour usage dans les installations non ignifuges seulement. Ne pas utiliser pour l'évacuation de matériaux et de vapeurs dangereux ou explosifs.
2. Seulement pour utilisation intérieure. Installer de sorte que les pièces inférieures soient à au moins 8" (2,5 mètres) au-dessus du plancher ou du sol.
3. Afin d'éviter l'endommagement du moteur et le moulinet bruyant et/ou pas équilibré, gardez le vaporisateur du plâtre cartonné, le conduit de construction, etc. détachés de l'appareil d'alimentation.
4. Avant d'installer l'appareil, veillez à vous persuader de l'absence d'endommagements visibles du moulinet et du capot. Le capot ne doit pas contenir des pièces qui peuvent endommager les pales du moulinet.
5. Lisez une marque de spécification sur le produit pour plus d'information et les exigences.
6. L'utilisation de l'appareil par des enfants ou des incapables d'exercice est prohibée.
7. L'adjonction doit être effectuée par l'interrupteur, intégré dans le câblage fixe. L'écartement des contacts de l'interrupteur sur tous les pôles ne doit être pas moins de 1/8".
8. Ne pas fermer ou encombrer la bouche d'aspiration et d'échappement de l'appareil afin de ne pas empêcher le passage optimal de l'air. Ne pas s'asseoir sur l'appareil et ne pas en mettre des objets quelconques.
8. Le ventilateur doit être conservé dans l'emballage du fabricant dans la salle bien ventilée à la température de +41°F à +104°F et l'humidité relative pas plus de 80%.



Les produits représentent les ventilateurs centrifuge de canal VKP mini dans le bâti métallique, pour les gaines d'air rondes. Les ventilateurs sont destinés pour le montage mural ou plafonnier de systèmes de ventilation par refoulement ou par extraction dans les locaux de destination social, public et industriel. Aussi les ventilateurs sont utilisés dans les projets de construction des bâtiment à plusieurs étages, où le ventilateur surélevé peut être inclus dans le système de l'échange réglable d'air dans les locaux.

L'assortiment de la fourniture comprend:

1. Ventilateur - 1 unité;
2. Clous à vis avec les goujons 4;
3. Guide d'utilisateur;
4. Boîte d'emballage.

Les ventilateurs sont fabriqués pour les gaines de diamètre 3 1/8" (80 mm), 3 15/16" (100 mm), 4 15/16" (125 mm), 5 7/8" (150 mm).

Les versions de montage mural et plafonnier en réalisation verticale et horizontale sont montrés sur les Fig.1-3. Le montage du ventilateur à l'aide du support et 4 clous à vis et les goujons est montré sur les Fig. 4-8. L'adjonction des canaux est montré sur les Fig. 9-12. La direction du mouvement de l'air doit coïncider avec la direction de la flèche sur le boîtier du ventilateur.

Les ventilateurs sont destinés à la connexion au réseau monophasé du courant alternatif de 120 Volts et à la fréquence 60 Hertz. Les ventilateurs sont destinés pour le travail continu sans débranchement. Le schéma de branchement est montré à Fig. 13. Pour le brancher il est nécessaire de:

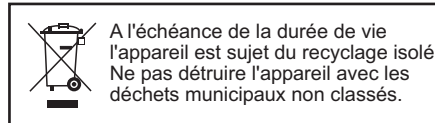
- déconnecter le réseau électrique (Fig.14);
- enlever le couvercle du bornier (Fig.15);
- enlever la réglette de fixation (Fig.16)
- faire passer le câble à travers la bague du bornier, dénuder les extrémités des fils à 1/4" de leur longueur, placer les dans les bornes correspondantes, de façon à ce que les extrémités dénudées soient entièrement à l'intérieur des bornes, et les serrer par des vis (Fig. 17);
- remettre la réglette de fixation, serrer la bague, remettre le couvercle du bornier (Fig. 18).

Le degré de protection contre l'accès aux pièces dangereuses et de la pénétration de l'eau est de IPX4. Il est permis d'exploiter les ventilateurs à la température de l'air ambiant dans la limite de -13°F jusqu'à +95...+140°F (pour les détails, sf. le catalogue du fabricant).

La configuration des ventilateurs se perfectionne constamment, c'est pourquoi certains modèles peuvent légèrement se distinguer du décrit dans le présent manuel.

Les surfaces du ventilateur demandent de nettoyage régulier contre les saletés et la poussière. Pour le nettoyage utilisez un tissu doux et une brosse, en utilisant la solution de l'eau avec un agent de lavage (Fig. 19-22).

Il est indispensable d'éviter le contact de liquide avec l'électromoteur. Après le nettoyage, essuyer les surfaces à sec.



#### GARANTIE

Ce produit est conforme aux normes en vigueur sur le territoire des Etats Unis et du Canada.

Le fabricant garantie l'opération normale de l'appareil au cours de 60 mois à partir d'un jour de vente chez détaillants à condition les règles de transport, de stockage, du montage et d'opération sont observés.

Faute de mention de date de vente, le délai de garantie est calculé dès le moment de la fabrication.

En cas des troubles d'opération de l'appareil du fait du fabricant au cours du délai de garantie, le consommateur est intitulé de le remplacer.

Le remplacement est effectué à l'adresse suivante:  
Bodor Vents, LLC  
11013 Kenwood Road Cincinnati, Ohio 45242  
Tél. : (513)348-3853  
e-mail: bodorvents@cinci.rr.com

Le fabricant ne porte pas la responsabilité pour les endommagements, encourus en résultat de l'utilisation de l'appareil ne pas selon sa destination ou lors de l'intervention mécanique grave.

Le propriétaire de l'appareil doit se conformer à ce manuel.



## LE SCHÉMA DE LÉGENDE DES VENTILATEURS

XXX XXX/XXxX X

Indication de série:

— - le caisson standard

mini - le caisson compact

Le diamètre de pipe de refoulement / le diamètre de pipe de succion  
x nombre de pipes de succion:

80, 80/80x2, 80/80x4,

100, 100/80x2, 100/80x4, 100/100x2, 100/100x4,

125, 125/100x2

150, 150/125x2

160

Désignation du ventilateur:

VKP

Exemples de signes conventionnels:

Le ventilateur de canal rectangulaire dans le bâti métallique est destiné pour le montage avec la gaine d'air de diamètre 3 1/8" avec une pipe d'entrée de diamètre 3 1/8" - VKP 80 mini.

Le ventilateur de canal rectangulaire dans le bâti métallique pour le montage avec la gaine d'air de diamètre 3 15/16" avec deux pipes d'entrée de diamètre 3 1/8" - VKP 100/80x2 mini.



## LEER y CONSERVAR ESE MANUAL

### ¡ADVERTENCIA!

PARA REDUCIR EL RIESGO DE INCENDIO, CHOQUE ELECTRICO, U OTROS TIPOS DE DAÑO A LAS PERSONAS, RESPETAR LAS SIGUIENTES REGLAS:

1. Usar este aparato eléctrico solamente conforme a las normas establecidas por el productor. En caso de cualquier pregunta, dirigirse al fabricante.
2. Antes de mantener o limpiar el aparato, desconectarlo de la corriente en el tablero de instrumentos y, para impedir contacto inesperado de la corriente eléctrica, cerrar el tablero de instrumentos con llave. En caso contrario, colocar en un sitio evidente una etiqueta de advertencia.
3. Las obras de instalación y de conexión del aparato eléctrico deben ser realizadas por un especialista(s) competente de acuerdo a todas las normas de seguridad, incluso las relacionadas con las medidas de seguridad contra incendios.
4. Para una combustión debida de combustible y extracción de gases de escape a través de un tiro (salida de humo), deberá haber una cantidad suficiente de aire para impedir la devolución de los gases de escape por la salida de humo. Seguir las instrucciones del fabricante de la maquinaria de calefacción y las normas de seguridad elaboradas por la Asociación Nacional de la Defensa contra Incendios (NPFSA), la Sociedad Americana de Ingenieros de maquinaria para calefacción, refrigeración y acondicionamiento de aire (ASHRAE) y las autoridades locales.
5. Al abrir un agujero en la pared o realizar otra obra de construcción, no dañar los cables eléctricos del aparato.
6. El tubode escape siempre deber salir hacia fuer.
7. Es posible que este aparato no carezca filos agudos. Al instalarlo, cuidar de tomar las precauciones de seguridad debidas para no lastimarse.
8. Este aparato eléctrico debe tocar tierra.

### ¡PRECAUCIÓN!

1. Usar solamente para la ventilación general. No usar cerca de las instalaciones caloríferas. No usar para una extracción de materiales y vapores peligrosos o explosivos.No montar para la extracción de gases de escape encima de las cocinas.
2. Establecer en la pared interior en una altura de 8 pies (2.5 metros) de alto del suelo.
3. Para evitar daños al motor, la operación ruidosa y/o el desequilibrio de la hélice, no permitir que le entren líquidos al ventilador, al tubo de aire, ni a la entrada eléctrica del mecanismo.
4. Antes de instalar, asegurar que no haya daño visible de la hélice ni del cuerpo. Cualquier ojeto dentro del cuerpo del mecanismo, puede causar daño a las aspas de la hélice.
5. Por favor, leer leer la etiqueta de especificaciones que se encuentra pegada al unidad para obtener mayor información y más requerimientos.
6. Está prohibido el uso del producto por los niños menores de edad y las personas que no sean capaces de seguir las instrucciones de seguridad contenidas en este manual.
7. Es necesario realizar la conexión a través de un interruptor en la instalación fija. En todos lo polos, el espacio entre los contactos del interruptor no debe ser menos de 1/8".
- 8.No cerrar ni bloquear las aperturas de entrada y salida del producto para no reducir el óptimo flujo de aire. No sentarse ni poner objetos encima de la unidad.
- 9.Guardar el ventilador en el embalaje original del productor en un sitio ventilado de temperatura entre 41 y 104°F y humedad relativa máxima de 80%.



Los equipos representan a los ventiladores de canal centrífugos VKP mini con cuerpo metálico para los conductos de aire redondos. Los ventiladores son destinados para ser montados en el techo o en la pared y para una ventilación afluente o por aspiración en locales de vivienda, públicos y de producción. Los ventiladores también se aplican en los proyectos de construcción de edificios de muchos pisos, donde un ventilador de presión puede ser incluido en el sistema de recambio del aire en los locales.

En el juego del suministro entran:

1. El ventilador - 1 un;
2. Los tornillos con tarugos - 4 un;
3. Las instrucciones de uso;
4. La caja de embalaje.

Los ventiladores están diseñados para canales de diámetros 3 1/8" (80 mm), 3 15/16" (100 mm), 4 15/16" (125 mm), 5 7/8" (150 mm).

Las variantes de montaje en el techo y en la pared, realizadas vertical y horizontalmente están mostradas en fig. 1-3. El montaje del ventilador por medio del soporte y 4 tornillos está mostrado en Fig. 4-8. La unión de los canales esta mostrada en Fig. 9-12. El movimiento del aire debe coincidir con la dirección de la aguja sobre el cuerpo del ventilador.

Conexión eléctrica: 120V AC 60Hz. Los ventiladores están calculados para un largo trabajo sin desconexión de la red. El esquema de la conexión esta mostrado en Fig. 13. Para la conexión es necesario:

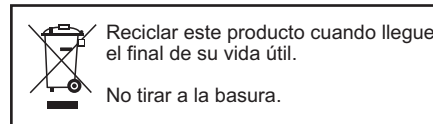
- Desconectar la red eléctrica (Fig. 14);
- Destapar la caja de conexión (Fig. 15);
- Quitar la chapa fijadora (Fig. 16)
- Tender el cable a través del casquillo de la caja de conexión, quitar el aislamiento de los extremos de los cables a una longitud de 1/4", conectarlos a los bornes correspondientes de tal forma que los extremos limpiados estén por completo dentro de los bornes, y apretarlos con sus tornillos (Fig. 17);
- Poner en su lugar la chapa fijadora, apretar el casquillo, poner la tapa de la caja de conexión (Fig. 18).

El nivel de protección de acceso a las partes peligrosas y la penetración del agua es IPX4. Los ventiladores están permitidos explotar con temperaturas del aire que rodean entre los límites de -13°F hasta +95... +140°F (mira detalladamente el catálogo del productor)

La fabricación de nuestros ventiladores se encuentra en un estado de perfeccionamiento activo. Por eso, es posible que algunos modelos tengan características que se difieren de lo que está descrito en este manual de usuario.

Las superficies del ventilador requieren limpieza de vez en cuando para quitar polvo y suciedad (Fig. 19-22). Limpiar con tela suave, agua y detergente.

Evitar el contacto entre el agua e y motor eléctrico.  
Secar después de limpiar.



## GARANTÍA

Las características de este producto cumplen con los requerimientos y normas operativas de los EEUU y Canadá.

El productor garantiza el funcionamiento normal del producto durante 60 meses desde el día de su venta comercial, sujeto a la debida observación de las reglas de transportación, conservación, montaje y uso.

En caso de falta de comprobación de la fecha de venta el período de garantía se calcula desde la fecha de fabricación.

En caso de avería causada pro el fabricante durante el período de validez de la garantía, el consumidor tiene derecho a cambiar el producto.

Para cambiar los productos garantizados:  
Bodor Vents, LLC  
11013 Kenwood Road Cincinnati, Ohio 45242  
Phone: (513) 348-3853  
e-mail: bodorvents@cinci.rr.com

El productor no será el responsable de cualquier daño ocasionado ni por el mal uso del producto ni por grandes intervenciones mecánicas. El usuario deber seguir todas las normas y precauciones expuestas en este manual.



## EL ESQUEMA DE LOS SIGNOS CONVENCIONALES DE LOS VENTILADORES

**XXX XXX/XXxX X**

Designación de la serie:

— - la caja tipo

mini - la caja compacta

El diámetro de la tubuladura de la compresión/diámetro de la tubuladura de la absorción

x la cantidad de tubuladuras de absorción

80, 80/80x2, 80/80x4,

100, 100/80x2, 100/80x4, 100/100x2, 100/100x4,

125, 125/100x2

150, 150/125x2

160

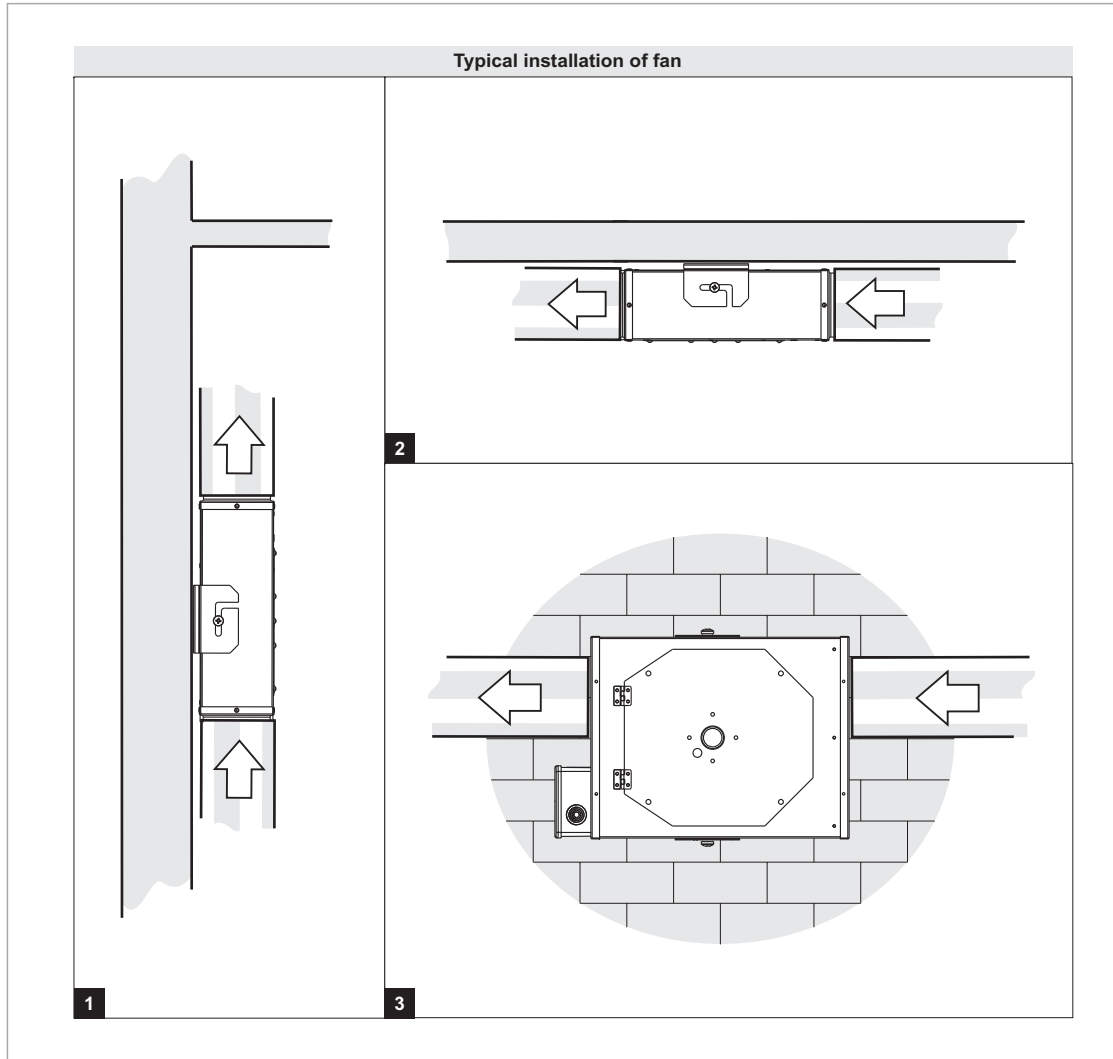
El nombre del ventilador:

VKP

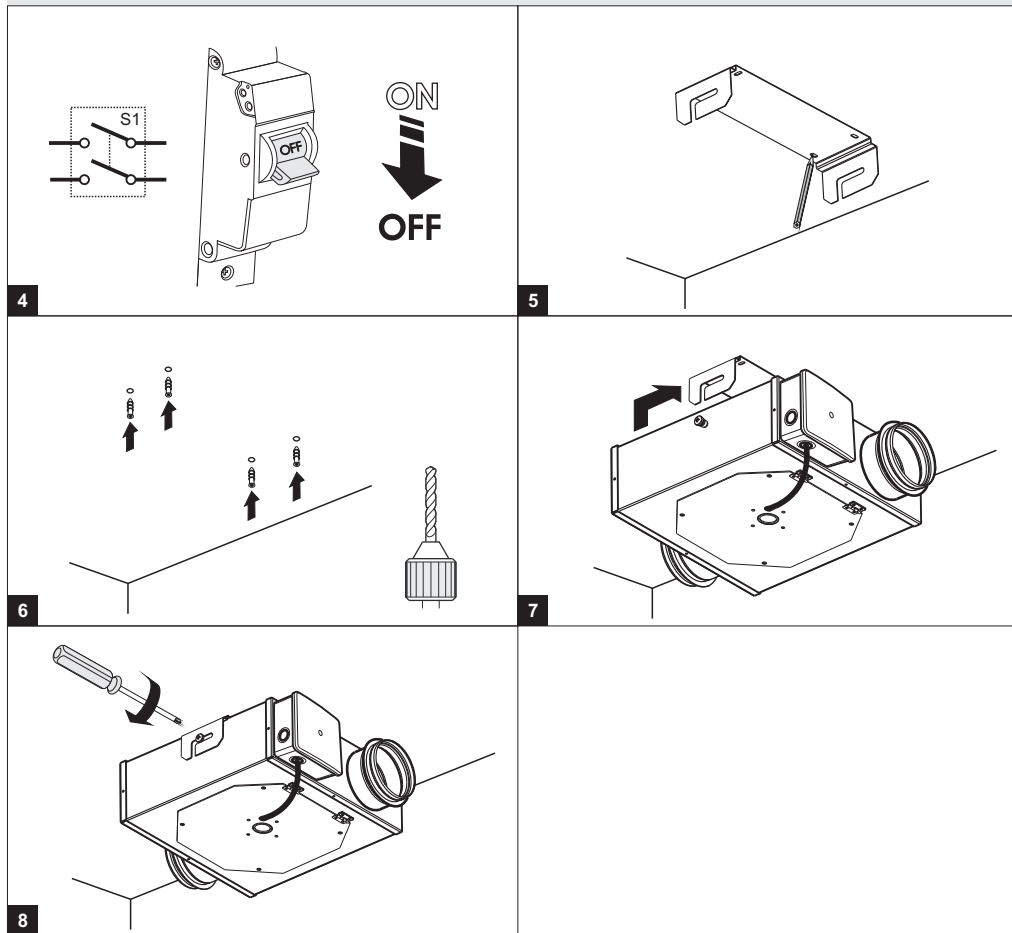
Ejemplos de designación:

El ventilador de canal rectangular con cuerpo metálico para el montaje en un conducto de aire de diámetro 3 1/8" con una tubuladura de entrada de diámetro 3 1/8" - VKP 80 mini.

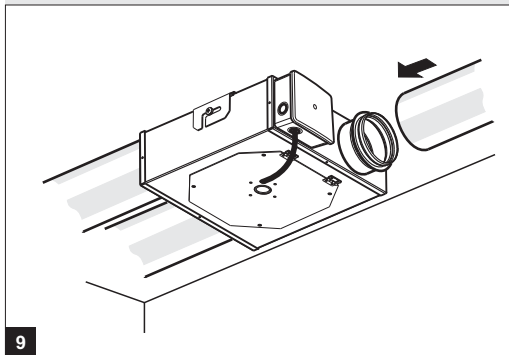
El ventilador de canal rectangular con cuerpo metálico para el montaje en un conducto de aire de diámetro 3 15/16 " con dos tubuladuras de entrada de diámetro 3 1/8" - VKP 100/80x2 mini.



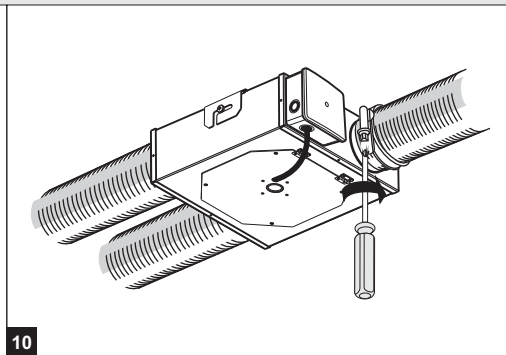
### Fan installation



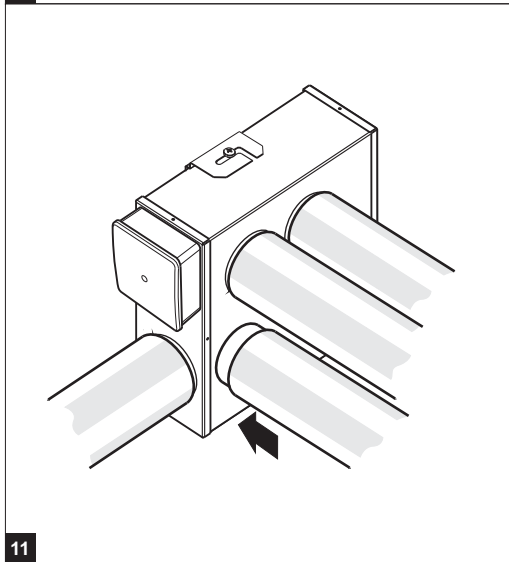
Fan installation



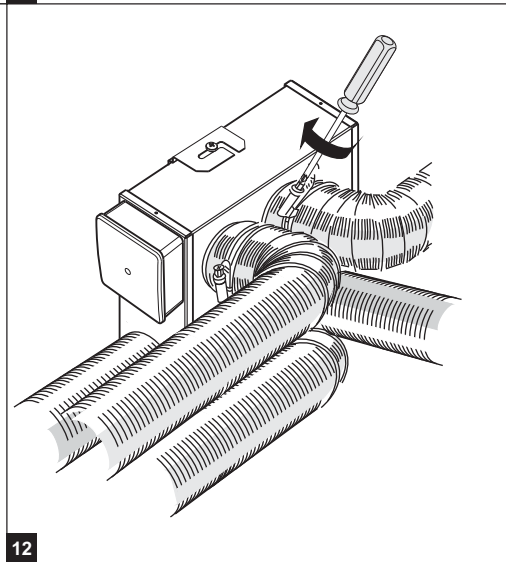
9



10

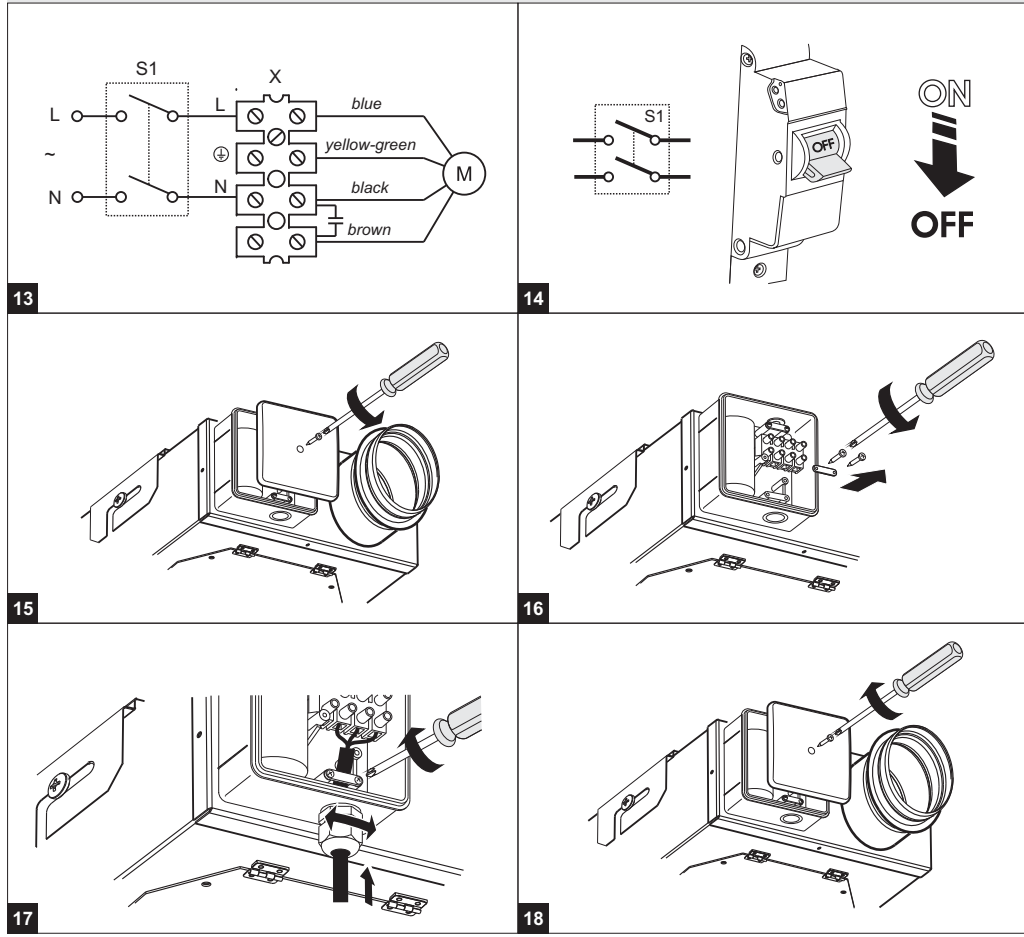


11

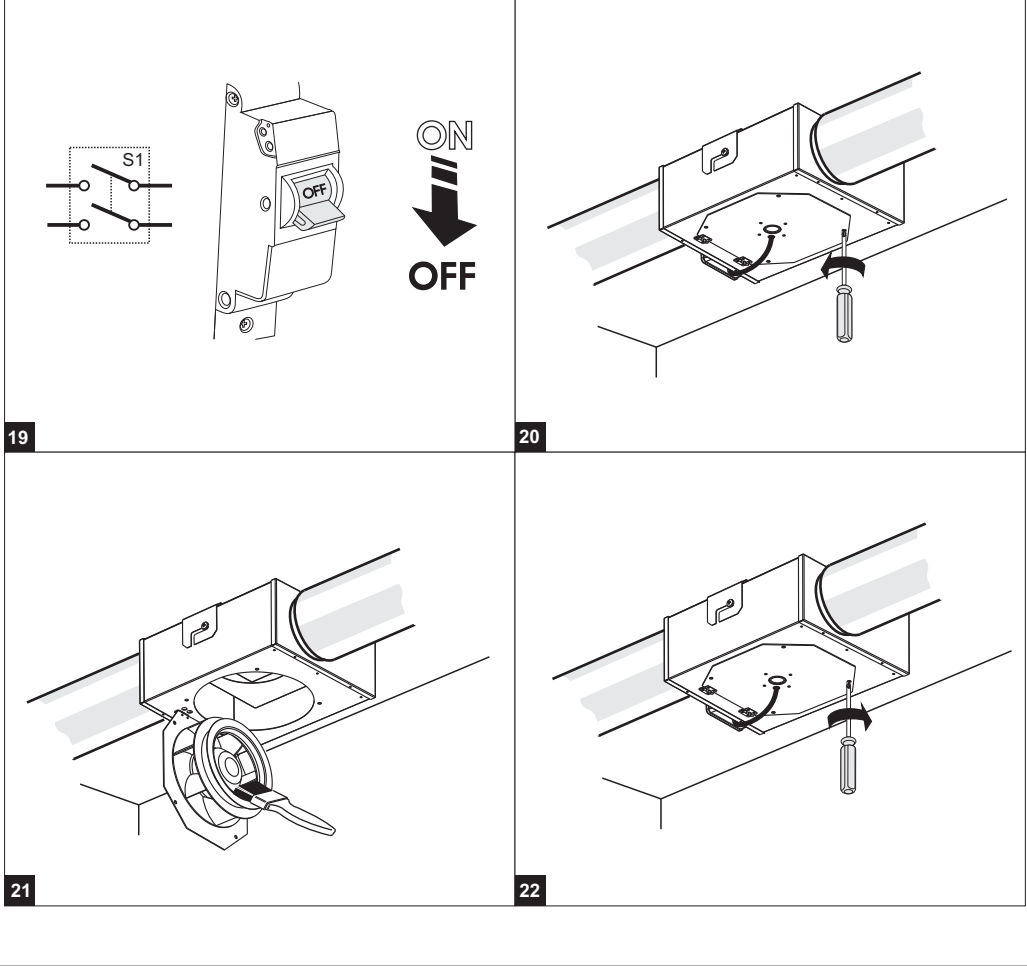


12

Fan connection



Fan cleaning





ACCEPTANCE CERTIFICATE  
CERTIFICAT D'ACCEPTATION  
CERTIFICADO DE CALIDAD

- VKP80mini
- VKP80/80\*2mini
- VKP80/80\*4mini
- VKP100mini
- VKP100/80\*2mini
- VKP100/80\*4mini
- VKP100/100\*2mini
- VKP100/100\*4mini
- VKP100
- VKP125
- VKP125/100\*2
- VKP150
- VKP150/125\*2
- VKP160

The fan has been duly certified as serviceable.  
Le ventilateur a été certifié comme utilisable.  
Este ventilador está certificado para el uso normal.

Approval mark  
Signe d'approbation  
Marca de verificador

Manufactured on (date):  
Fabriqué le (date)  
Fecha de producción

Sold  
(name of trading enterprise, stamp of store)  
Vendu  
(nom d'entreprise de commerce, cachet du magasin)  
Vendido  
(nombre de empresa, timbro o sello)

Date of sale  
Date de la vente  
Fecha de venta



[www.vents-us.com](http://www.vents-us.com)