

## Countdown Timer

MA-T51 120 V~ 60 Hz 5 A Lighting\* or 3 A Fan  
 MA-T530G 120 V~ 60 Hz 5 A Lighting\* or 3 A Fan

\*See Timer Capacity Chart.

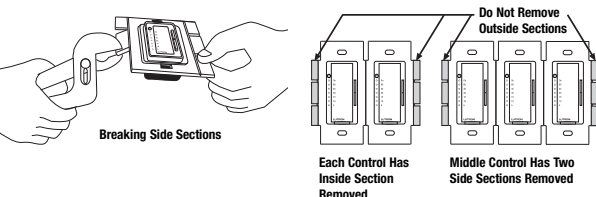
## Important Notes

Please read before installing.

- CAUTION!** To avoid overheating and possible damage to other equipment, do not use to control receptacles, fluorescent lighting fixtures, or motor-operated appliances.
- Install in accordance with all national and local electrical codes.
- Do not use for loads switched from 2 or more locations.
- DO NOT** use Maestro® controls for compact fluorescent (Energy Saver) lamps.
- When no "grounding means" exist within the wallbox then the NEC® 2008, Article 404.9 allows a control without a grounding connection to be installed as a replacement, as long as a plastic, noncombustible wallplate is used. For this type of installation, cap or remove the green ground wire on the control and use an appropriate wallplate such as Lutron's Claro® or Satin Colors® series wallplates.
- Protect Timer from dust, dirt, and paint when spackling or painting.
- Do not use where total load current is less than 0.3 A 40 W or greater than 5 A (see Timer Capacity Chart for details).
- Operate between 32 °F (0 °C) and 104 °F (40 °C).
- Timer may feel warm to the touch during normal operation.
- Recommended wallbox depth is 2½ in (64 mm) minimum.
- For safety reasons, do not use to control fixtures that are the only source of illumination for an area.
- When controlling a combined fan and light load, the total load may not exceed 3 A.
- Clean Timer with a soft damp cloth only.** Do not use any chemical cleaners.

## Multigang Installations

When installing more than one control in the same wallbox, it may be necessary to remove all inner side sections prior to wiring (see below). Using pliers, bend side sections up and down until they break off. Repeat for each side section to be removed. Removal of Timer side sections reduces maximum load capacity. Refer to chart below for maximum Timer capacity.



### Timer Capacity Chart

Load Type	Maximum Load		
	No Sides Removed	1 Side Removed	2 Sides Removed
Halogen/Incandescent 120 V~	600 W 5 A	500 W	400 W
Magnetic Low Voltage**	600 VA / 450 W	500 VA / 400 W	400 VA / 300 W
General Purpose Fan	3 A	3 A	3 A

\*\*Note: The maximum lamp wattage is determined by the efficiency of the transformer, with 70-85% as typical. For actual transformer efficiency, contact either the fixture or transformer manufacturer. The total VA rating of the transformer(s) shall not exceed the VA rating of the timer.

## Limited Warranty

(Valid only in U.S.A., Canada, Puerto Rico, and the Caribbean.)

Lutron will, at its option, repair or replace any unit that is defective in materials or manufacture within one year after purchase. For warranty service, return unit to place of purchase or mail to Lutron at 7200 Suter Rd., Coopersburg, PA 18036-1299, postage pre-paid. **THIS WARRANTY IS IN LIEU OF ALL OTHER EXPRESS WARRANTIES, AND THE IMPLIED WARRANTY OF MERCHANTABILITY IS LIMITED TO ONE YEAR FROM PURCHASE. THIS WARRANTY DOES NOT COVER THE COST OF INSTALLATION, REMOVAL OR REINSTALLATION, OR DAMAGE RESULTING FROM MISUSE, ABUSE, OR DAMAGE FROM IMPROPER WIRING OR INSTALLATION. THIS WARRANTY DOES NOT COVER INCIDENTAL OR CONSEQUENTIAL DAMAGES. LUTRON'S LIABILITY ON ANY CLAIM FOR DAMAGES ARISING OUT OF OR IN CONNECTION WITH THE MANUFACTURE, SALE, INSTALLATION, DELIVERY, OR USE OF THE UNIT SHALL NEVER EXCEED THE PURCHASE PRICE OF THE UNIT.**

This warranty gives you specific legal rights, and you may have other rights which vary from state to state. Some states do not allow the exclusion or limitation of incidental or consequential damages, or limitation on how long an implied warranty may last, so the above limitations may not apply to you. This product is covered under one or more of the following U.S. patents: 7,190,125; 7,365,282; 7,546,473 and corresponding foreign patents. U.S. and foreign patents pending. Lutron, Claro, Maestro and Satin Colors are registered trademarks, and FASS is a trademark of Lutron Electronics Co., Inc. NEC is a registered trademark of the National Fire Protection Association, Quincy, Massachusetts. © 2009 Lutron Electronics Co., Inc.

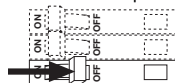
**LUTRON®**

Lutron Electronics Co., Inc.  
 7200 Suter Road  
 Coopersburg, PA 18036-1299, U.S.A.  
 Made and printed in the U.S.A.  
 7/09 P/N 030-1041-03 Rev. A

## Installation

### 1 Turning OFF power.

- Turn power OFF at circuit breaker (or remove fuse).



**WARNING** Shock Hazard. May result in serious injury or death. Turn off power at circuit breaker before installing the unit.

### 2 Removing wallplate and switch.

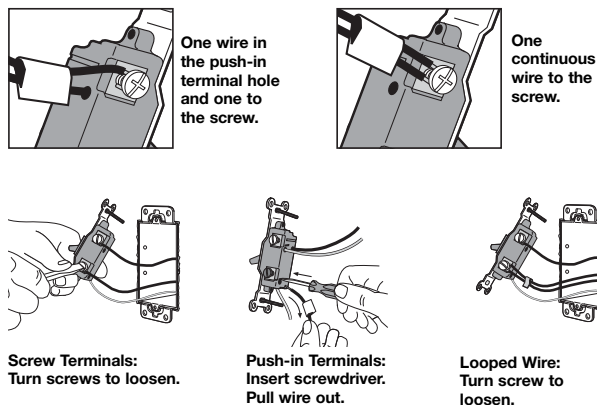
- Remove the wallplate and switch mounting screws.
- Carefully remove switch from wall (do not remove wires).



### 3 Disconnecting switch wires.

**Important Note:**

Your wall switch may have two wires attached to the same screw (see illustrations below for examples). Tape these two wires together before disconnecting. When wiring, connect wires to the Timer the same way they were connected to the switch.



### Important Wiring Information

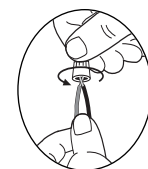
When making wire connections, follow the recommended strip lengths and combinations for the supplied wire connector. **Note:** All wire connectors provided are suitable for **copper wire only**. For aluminum wire, consult an electrician.

Trim or strip wallbox wires to the length indicated by the strip gauge on the back of the control

**Push-in Terminals: Insert wires fully.**  
**NOTE:** Push-in terminals are for use with 14 AWG (1.5 mm<sup>2</sup>) solid copper wire only. DO NOT use stranded or twisted wire.

OR

**Screw Terminals: Tighten securely.**  
 Screw terminals are for use with 12 or 14 AWG (2.5 or 1.5 mm<sup>2</sup>) solid copper wire only. DO NOT use stranded or twisted wire.

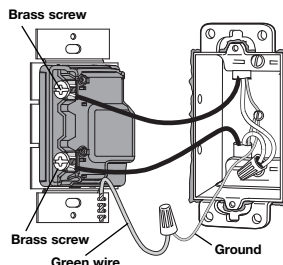


Twist wire connector tight.

**Wire Connector:**  
 Use to join one 12 AWG or 14 AWG (2.5 or 1.5 mm<sup>2</sup>) ground wire with one 18 AWG (0.7 mm<sup>2</sup>) control ground wire.

### 4 Wiring.

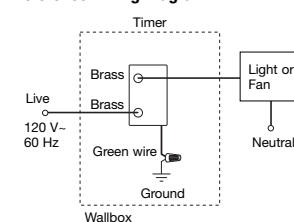
- For installations involving more than one control in a wallbox, refer to Multigang Installations before beginning.



**Wiring the Timer:**

- Using the wire connector provided, connect the **green** ground wire on the Timer to the **bare copper** or **green** ground wire in the wallbox.
- Connect either of the wires removed from the switch to one of the **brass** screw terminals on the Timer, or insert fully into the push-in terminal.
- Connect the remaining wire removed from the switch to the other **brass** screw terminal on the Timer, or insert fully into the push-in terminal.

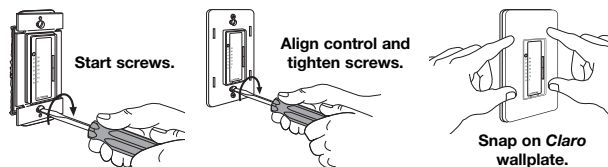
**Reference Wiring Diagram**



### 5 Mounting Control(s) to wallbox.

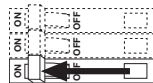
- Form wires carefully into wallbox, mount and align control(s).
- Install the wallplate(s).

**Note:** Do not overtighten mounting screws. Permanent damage can be caused by overtightening mounting screws.



### 6 Turning ON power.

- Turn power ON at circuit breaker (or replace fuse).



## Troubleshooting

Symptom	Possible Cause
Load does not turn ON or no LEDs turn ON.	<ul style="list-style-type: none"> <li>Front Accessible Service Switch (FASS™) on Timer is pulled out to OFF.</li> <li>Light bulb(s) burned out.</li> <li>Breaker is off or tripped.</li> <li>Wiring error. Call <b>Lutron Technical Support Center</b></li> </ul>
Load turns on and off repeatedly.	<ul style="list-style-type: none"> <li>Load draws less than 0.3 A or 40 W</li> <li>Improper load connected</li> </ul>

### ? Technical Assistance

If you have questions concerning the installation or operation of this product, call the **Lutron Technical Support Center**. Please provide exact model number when calling.

**U.S.A. and Canada (24 hrs/7days)**  
 1.800.523.9466

**Fax +1.610.282.6311**

**México**  
 +1.888.235.2910  
**Other countries 8am - 8pm ET**  
 +1.610.282.3800

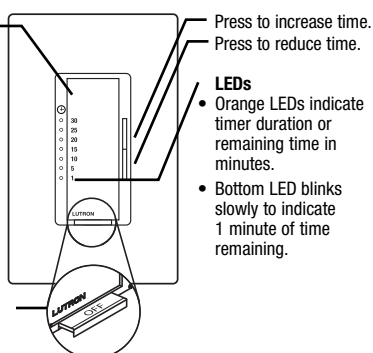
**http://www.lutron.com**

## Operation

### Tap Button Options

- Tap once when unit is off** - Controlled load turns ON and countdown timer begins. When time expires, load turns OFF.
- Tap once when unit is on** - Controlled load turns OFF and countdown timer resets.
- Tap twice quickly** - Controlled load turns on with 30 minute countdown timer.

### MA-T530G



Press to increase time.  
 Press to reduce time.

- LEDs** - Orange LEDs indicate timer duration or remaining time in minutes.
- Bottom LED blinks slowly to indicate 1 minute of time remaining.

### FASS - Front Accessible Service Switch

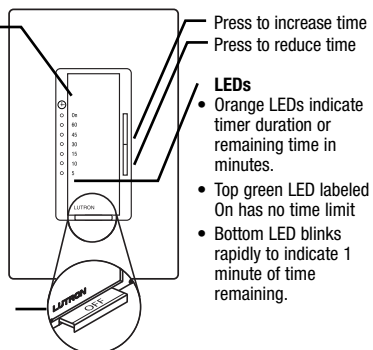
**One Minute Indication:**  
 When only one minute of time is remaining, the load will briefly turn off and on to give an indication the timer is about to turn off.

**IMPORTANT NOTICE:**  
 To replace bulb, remove power by pulling the FASS switch out on the Control. **For any procedure other than routine bulb replacement, power must be disconnected at the main electrical panel.**

### Tap Button Options

- Tap once when unit is off** - Controlled load turns ON and countdown timer begins. When time expires, load turns OFF.
- Tap once when unit is on** - Controlled load turns OFF and countdown timer resets.
- Tap twice quickly** - Controlled load turns on without a time limit.

### MA-T51



Press to increase time  
 Press to reduce time

- LEDs** - Orange LEDs indicate timer duration or remaining time in minutes.
- Top green LED labeled On has no time limit
- Bottom LED blinks rapidly to indicate 1 minute of time remaining.

### FASS - Front Accessible Service Switch

To learn about the **Advanced Features** of Maestro Wall Controls including locked preset and timer bypass disable, please visit: [www.lutron.com/maestro/advfeatures](http://www.lutron.com/maestro/advfeatures) or call the **Lutron Technical Support Center** at 1.800.523.9466.

030-1041-03

030-1041-03

Minuteur Compte à Rebours

MA-T51 120 V~ 60 Hz 5 A Éclairage\* ou Ventilateur 3 A  
 MA-T530G 120 V~ 60 Hz 5 A Éclairage\* ou Ventilateur 3 A  
 \*Voir le tableau de charge maximale admissible

Notes Importantes

Veillez lire avant de procéder à l'installation.

- ATTENTION!** Pour éviter toute surchauffe ou dommage à d'autres équipements, ne pas utiliser pour la commande de prises, de luminaires fluorescents et d'appareils motorisés.
- Effectuer l'installation conformément à tous les codes d'électricité locaux et nationaux.
- Ne pas utiliser pour les charges commandées à partir de 2 endroits ou plus.
- NE PAS** utiliser les contrôles Maestro™ pour la commande de lampes fluorescentes compactes (Économiseur d'Énergie).
- En cas "d'absence de mise à la terre" dans la boîte murale, l'article 404.9 du code NEC 2008 permet l'installation d'une commande sans prise de terre comme pièce de remplacement à condition d'utiliser une plaque murale en matière plastique non combustible. Pour ce type d'installation, capuchonner ou enlever le fil de terre vert de la commande et utiliser une plaque murale adéquate, telles que les plaques murales de la série Claro™ ou Satin Colors™ de Lutron.
- Lors de peinture de pièces ou retouches de plâtre, protéger la commande contre la poussière et les saletés.
- Ne pas utiliser lorsque le courant de charge est inférieur à 0,3 A 40 W ou supérieur à 5 A (pour plus d'information, consulter le Tableau de Charge Maximale Admissible).
- Utiliser entre 0 °C (32 °F) et 40 °C (104 °F).
- Le minuteur peut être chaud au toucher en fonctionnement normal.
- La profondeur minimale recommandée d'une boîte murale est de 2 1/2 po (64 mm)
- Pour des raisons de sécurité, ne pas utiliser pour la commande d'un appareil d'éclairage qui est la seule source d'éclairage d'une pièce.
- Pour la commande combinée de plusieurs charges, celle du ventilateur et de l'éclairage, le courant de charge total ne doit pas excéder 3 A.
- Nettoyer le Minuteur uniquement avec un linge doux et humide.** N'employer aucun nettoyant chimique.

Installations à Jumelage Multiple

Si vous installez plus d'une commande dans le même boîtier mural, il peut être nécessaire d'enlever toutes les Sections intérieures avant de faire le câblage (voir ci-dessous). Utiliser des pinces et plier vers le haut et ensuite vers le bas jusqu'à ce qu'elles se détachent. Répéter pour chaque côté à enlever. La suppression des Sections latérales des minuteurs réduit leur charge maximale admissible. Se référer au tableau ci-dessous pour déterminer la charge maximale admissible des Minuteurs.

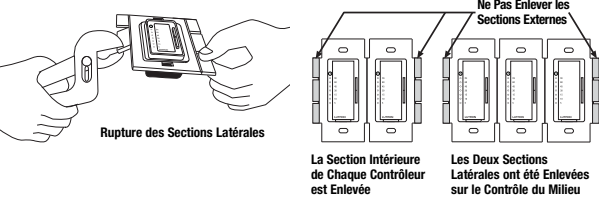


Tableau de Charge Maximale Admissible du Minuteur

Type de Charge	Charge Maximale		
	Aucune Section Enlevée	1 Section Enlevée	2 Sections Enlevées
Halogène/Incandescent 120 V~	600 W 5 A	500 W	400 W
Magnétique à basse tension**	600 VA / 450 W	500 VA / 400 W	400 VA / 300 W
Ventilateur à Usage Général	3 A	3 A	3 A

\*\*Remarque : La puissance maximale d'une ampoule est déterminée par l'efficacité du transformateur, soit typiquement 70-85%. Pour connaître l'efficacité réelle du transformateur, contacter soit le fabricant du luminaire ou celui du transformateur. La calibration en VA du/des transformateur(s) ne doit pas excéder la calibration VA du minuteur.

Garantie Limitée

(Valide seulement aux États-Unis, Canada, Porto Rico et les Caraïbes.)

Lutron, à son choix, réparera ou remplacera tout équipement jugé défectueux quant aux matériaux ou à la fabrication pendant une durée d'un an suivant la date d'achat. Pour le service garantie, retourner l'appareil au détaillant ou à Lutron au 7200 Suter Rd., Coopersburg, PA 18036-1299, par poste affranchie. **CETTE GARANTIE REMPLACE TOUTE AUTRE GARANTIE EXPRESSE ET LA GARANTIE IMPLICITE DE QUALITÉ MARCHANDE EST LIMITÉE À UNE DURÉE D'UN AN SUIVANT L'ACHAT. CETTE GARANTIE NE COUVRE PAS LES FRAIS D'INSTALLATION, DE RETRAIT OU DE RÉINSTALLATION, NI LES DOMMAGES RÉSULTANT D'UN MAUVAIS USAGE, D'ABUS, D'UN CÂBLAGE OU D'UNE INSTALLATION INADÉQUATS. CETTE GARANTIE NE COUVRE PAS LES DOMMAGES INDIRECTS OU CONSÉCUTIFS. LA RESPONSABILITÉ DE LUTRON QUANT À TOUTE RÉCLAMATION POUR DOMMAGES DÉCOULANT DE OU LIÉS À LA FABRICATION, LA VENTE, L'INSTALLATION, LA LIVRAISON OU L'USAGE NE DEVRA EN AUCUN CAS EXCÉDER LE PRIX D'ACHAT.**

Cette garantie vous accorde des droits légaux précis et il se peut que vous ayez aussi d'autres droits, selon les États ou Provinces. Certains États ne permettent pas de limiter ou d'exclure les dommages indirects ou consécutifs ni de limiter quant à la durée de la garantie implicite, alors les limites ci-dessus peuvent ne pas vous concerner.

Ce produit est couvert par un ou plusieurs brevets américains suivants 7,190,125; 7,365,282; 7,546,473 et les brevets internationaux correspondants. Brevets en instance aux É.-U. et à l'étranger. Lutron, est une marque déposée enregistrées et Claro, Maestro, Satin Colors, et FASS sont des marques commerciale de Lutron Electronics Co., Inc. Le NEC est une marque déposée enregistrée de la National Fire Protection Association, Quincy, Massachusetts. © 2009 Lutron Electronics Co., Inc.

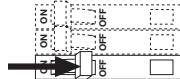


Lutron Electronics Co., Inc.  
 7200 Suter Road  
 Coopersburg, PA 18036-1299, U.S.A.  
 Réalisé et imprimé aux États-Unis  
 7/09 P/N 030-1041-03 Rev. A

Installation

1 Couper le courant OFF.

- Couper le courant au disjoncteur (ou retirer le fusible).



**AVERTISSEMENT** Danger d'électrocution. Peut causer le décès de la personne ou de graves lésions. Couper le courant (off) au disjoncteur avant de procéder à l'installation.

2 Retrait de la plaque murale et de l'interrupteur.

- Retirer la plaque murale et les vis de montage de l'interrupteur
- Retirer délicatement l'interrupteur du mur (Ne pas enlever les fils).

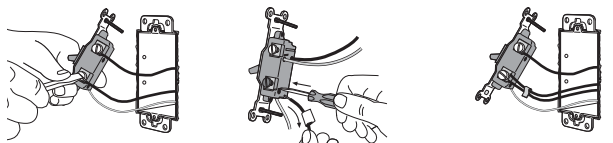
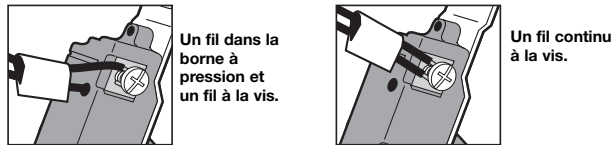
Dévisser pour dégager.



3 Déconnexion des fils de l'interrupteur.

Remarque importante :

Votre interrupteur mural peut avoir deux fils attachés à la même vis (voir illustrations ci-dessous pour exemples). Enrubannez ces deux fils ensemble avant de débrancher. Au moment de câbler, connecter les fils au Minuteur de la même façon qu'ils étaient connectés à l'interrupteur qui est remplacé.



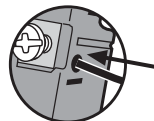
Renseignements Importants sur le Câblage

Pour le branchement, suivre les directives de longueurs de dénudation et de combinaisons des fils pour les connecteurs de fil fournis. **Remarque :** Tous les connecteurs de fil fournis sont adéquats pour **des fils de cuivre seulement**. Pour des fils en aluminium, consulter un électricien.

Couper ou dénuder les fils de la boîte murale à la longueur indiquée au guide margeur à l'endos du contrôle.

**Bornes de connexion : Insérer les fils complètement.**

**REMARQUE :** N'utiliser les bornes à pression que avec des fils en cuivre massif 1,5 mm<sup>2</sup> (14 AWG). NE PAS utiliser de fil tordu ou torsadé.



OU

**Bornes à vis: Serrer fermement.**

Les bornes à vis sont utilisées avec des fils de cuivre massif 2,5 ou 1,5 mm<sup>2</sup> (12 ou 14 AWG) **seulement**. NE PAS utiliser de fil tordu ou torsadé.



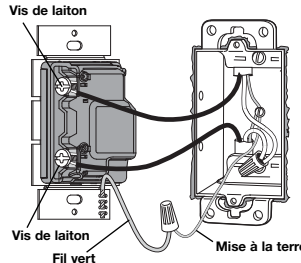
Visser fermement le connecteur.

**Capuchon de Connexion :**

Utiliser pour raccorder un fil de terre 2,5 ou 1,5 mm<sup>2</sup> (12 AWG ou 14 AWG) avec un fil de terre de contrôle 0,7 mm<sup>2</sup> (18 AWG).

4 Câblage.

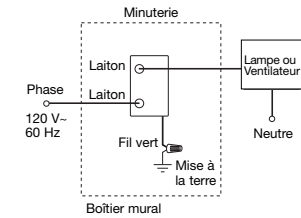
- Pour les installations impliquant plus d'une commande dans un boîtier mural, se référer à Installations à jumelage multiple avant de commencer.



**Câblage du Minuteur:**

- En utilisant le connecteur de fil fourni, connecter le fil **vert** de mise à la terre du minuteur au fil **nu en cuivre** ou au fil de mise à la terre **vert** situé dans le boîtier mural.
- Connecter l'un des fils enlevés de l'interrupteur à l'une des bornes à vis de **laiton** du minuteur, ou insérer complètement dans la borne à pression.
- Connecter le fil restant débranché de l'interrupteur précédemment en place à l'autre borne à vis de **laiton** de du Minuteur, ou insérer complètement dans la borne enfichable.

Diagramme de Câblage de Référence



5 Montage du/des commandes(s) dans le boîtier mural.

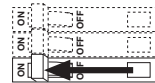
- Disposer délicatement les fils dans le boîtier mural, monter et aligner le(s) commandes(s).
- Installer la/les plaque(s) murale(s).

**Remarque :** Ne pas trop serrer les vis de montage. Trop serrer les vis peut causer des dommages permanents.



6 Rétablir le courant (ON).

- Rétablir le courant (ON) au disjoncteur (ou remplacer le fusible).



Dépistage de Fautes

Symptôme	Cause Possible
La Charge ne s'allume pas ou les DEL ne s'allument pas.	<ul style="list-style-type: none"> <li>Interrupteur de Service à Accès Frontal (FASS™) allumé (on) Le Minuteur est tiré dans la position (OFF)</li> <li>Ampoule(s) grillée(s).</li> <li>Disjoncteur coupé ou déclenché.</li> <li>Erreur de câblage. Appeler le <b>Centre d'assistance et de support technique Lutron</b></li> </ul>
La charge allume et éteint à répétition (on) et (off).	<ul style="list-style-type: none"> <li>La charge consomme moins de 0,3 A ou 40 W</li> <li>Connexion de la charge incorrecte</li> </ul>

Assistance Technique

Pour toute question concernant l'installation ou le fonctionnement de ce produit, appeler le **Centre d'assistance et de support technique Lutron**. Le numéro de modèle exact vous sera demandé lors de l'appel.

États-Unis et Canada (24 hrs / 7 jours)  
 1.800.523.9466



Télé. : +1.610.282.6311

Mexique

+1.888.235.2910

Autres pays 8 h à 20 h, Heure de l'Est

+1.610.282.3800



http://www.lutron.com

Fonctionnement

**Options du bouton**

**Presser une fois quand l'appareil est éteint off**

La charge est mise en fonction (ON) et le compte à rebours du minuteur commence.

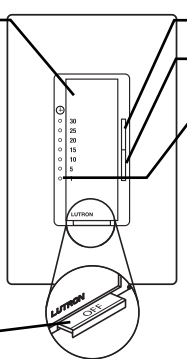
Quand le temps est expiré, la charge est mise hors fonction (OFF).

**Presser une fois quand l'unité est en fonction (on)** - La charge sera mise hors fonction (off), et la minuterie du compte à rebours se réinitialisera.

**Presser deux fois rapidement** - La Charge se met en fonction (on) avec indicateur de temps de 30 minutes.

**FASS - Interrupteur de Service à Accès Frontal**

MA-T530G



Presser pour augmenter le délai.  
 Presser pour réduire la durée.

**DEL**

Les DEL oranges indiquent la durée de la minuterie ou le temps restant en minutes.

La DEL du bas clignote doucement pour indiquer qu'il reste 1 minute de temps.

**Indication Une Minute :**

Lorsqu'il reste une minute de temps, la charge s'allumera et s'éteindra pour indiquer que le minuteur s'apprête à couper.

**NOTICE IMPORTANTE :**

Pour remplacer une ampoule, couper l'alimentation et tirer sur l'interrupteur de contrôle FASS. **Pour toute manœuvre autre qu'un remplacement habituel d'ampoule, le courant doit être coupé à partir du tableau de distribution.**

**Options du bouton à tape**

**Presser une fois quand l'unité est éteinte off**

La Charge contrôlée se met en fonction (ON) et le compte à rebours commence.

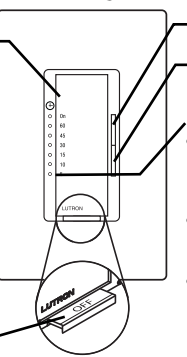
Quand le temps est expiré, la charge se met hors fonction (OFF).

**Presser une fois quand l'unité est en fonction (on)** - La charge sera mise hors fonction (OFF), et la minuterie du compte à rebours se réinitialisera.

**Presser deux fois rapidement** - La Charge se met en fonction (on) sans limite de temps.

**FASS - Interrupteur de Service à Accès Frontal**

MA-T51



Presser pour augmenter le délai.  
 Presser pour réduire la durée.

**DEL**

Les DEL orange indiquent la durée de la minuterie ou le temps restant en minutes.  
 La DEL du haut verte marquée (On) indique (durée illimitée).  
 La DEL du bas clignote rapidement pour indiquer qu'il reste 1 minute de temps.

Pour connaître les fonctionnalités avancées **Advanced Features** des Commandes Murales *Maestro* incluant le verrouillage préréglé et la désactivation de chevauchement de la minuterie, S.V.P. visiter : [www.lutron.com/maestro/advfeatures](http://www.lutron.com/maestro/advfeatures) ou appeler le **Centre d'assistance et de support technique de Lutron** au 1.800.523.9466.